

**ЭЛЕМЕНТАРНЫЯ ШКОЛЫ**

ДЛЯ МѢДНЫХЪ ИНСТРУМЕНТОВЪ

составилъ и приспособилъ для полковыхъ  
музыкантовъ**Ф. Тюрнеръ.**

ПРОФЕССОРЪ С.-ПЕТЕРБУРГСКОЙ КОНСЕРВАТОРИИ

**ELEMENTAR-SCHULEN**

FÜR METALL-BLASINSTRUMENTE

mit Berücksichtigung des Unterrichts der  
Militärmusiker in Russland

VERFASST VON

**Fr. Türner.**

PROFESSOR AM CONSERVATORIUM in St.-PETERSBURG.

№ 1. для Корнета съ пистонами.

" 2. " Трубы.

" 3. " Валторны.

" 4. " Альта (облигаты) и Тенора.

" 5. " Баритона Б. (Корно-Басъ) или Тромбона

" 6. " Тромбона-Альта Эсъ.

" 7. " Тромбона-Тенора Б.

" 8. " Маленькаго Баса Б.

" 9. " Туба Баса Ф. и Эсъ или Тромбона-Басъ.

" 10. " Туба Баса Б. (Контра)

№ 1. Cornet à piston.

" 2. Trompete.

" 3. Waldhorn.

" 4. Althorn (Obligat) und Tenorhorn.

" 5. Bariton in B. (Basshorn) oder Posaune.

" 6. Alt-Posaune in Es.

" 7. Tenor-Posaune in B.

" 8. Kleiner Bass in B.

" 9. Tuba Bass in F. und Es. oder Bass-Posaune.

" 10. Tuba Bass in B. (Kontra).

Цѣна по 1 руб. | Preis à 3 Mark.

Собственность издателя.

**МОСКВА у П. ЮРГЕНСОНА.**

ГЛАВНЫЕ СКЛАДЫ:

С.-Петербургъ.

у П. Юргенсона.

Варшава.

у Г. Зенневальда.

Паровая скоропечатня нотъ П. Юргенсона въ Москвѣ.

*Türner*  
*Method*  
*de Cor*  
*alto et*  
*tenor*



СК

41

Одобрено Совѣтомъ Про-  
фессоровъ С.Петербургской  
Консерваторіи.

С.Петербургъ 25 Мая 1877 г.

Dem Zweck entsprechend für gut  
befunden vom Comité der Professo-  
ren des Conservatoriums der Musik  
zu S<sup>t</sup> Petersburg.

S<sup>t</sup> Petersburg den 25 Mai 1877.

**АЛТГОРНЪ**  
(ОБЛИГАТЪ)

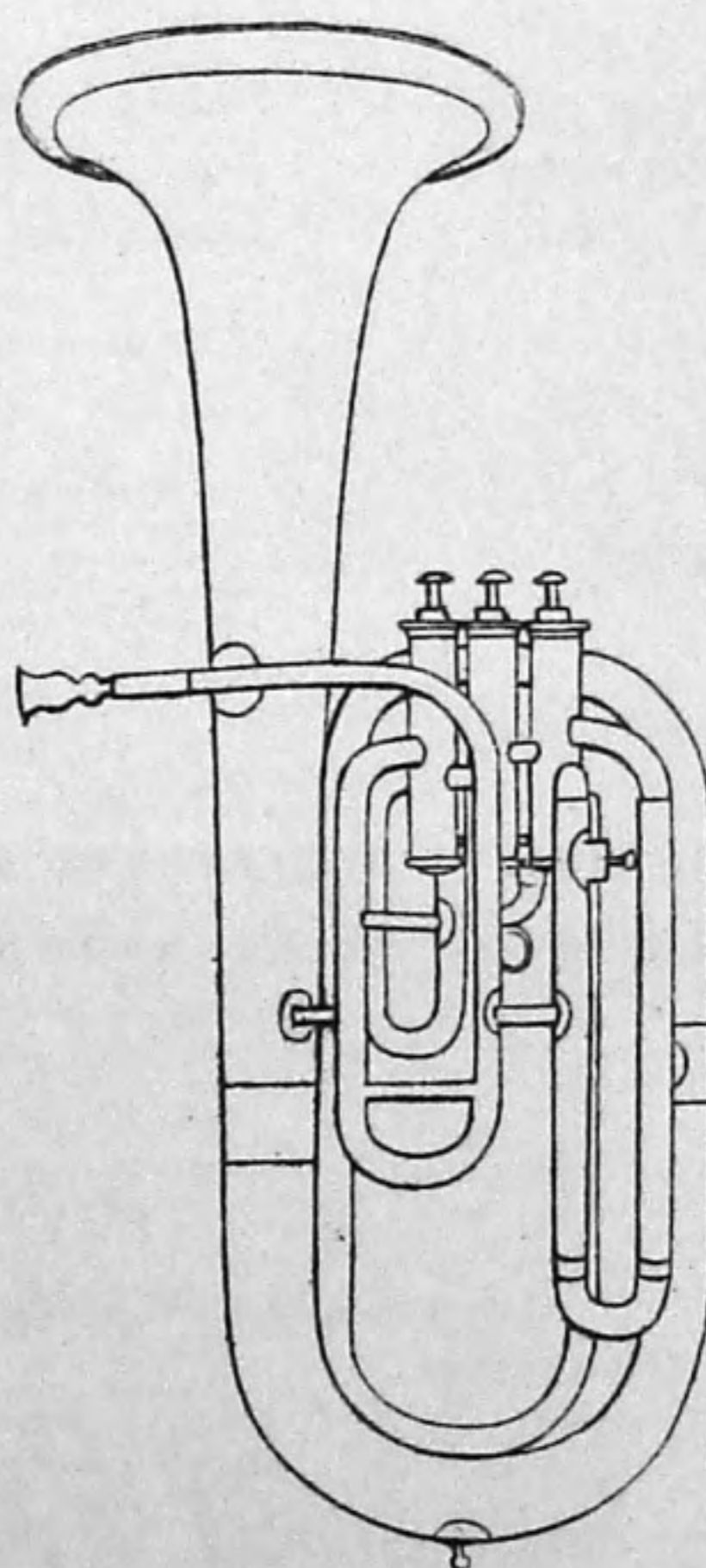
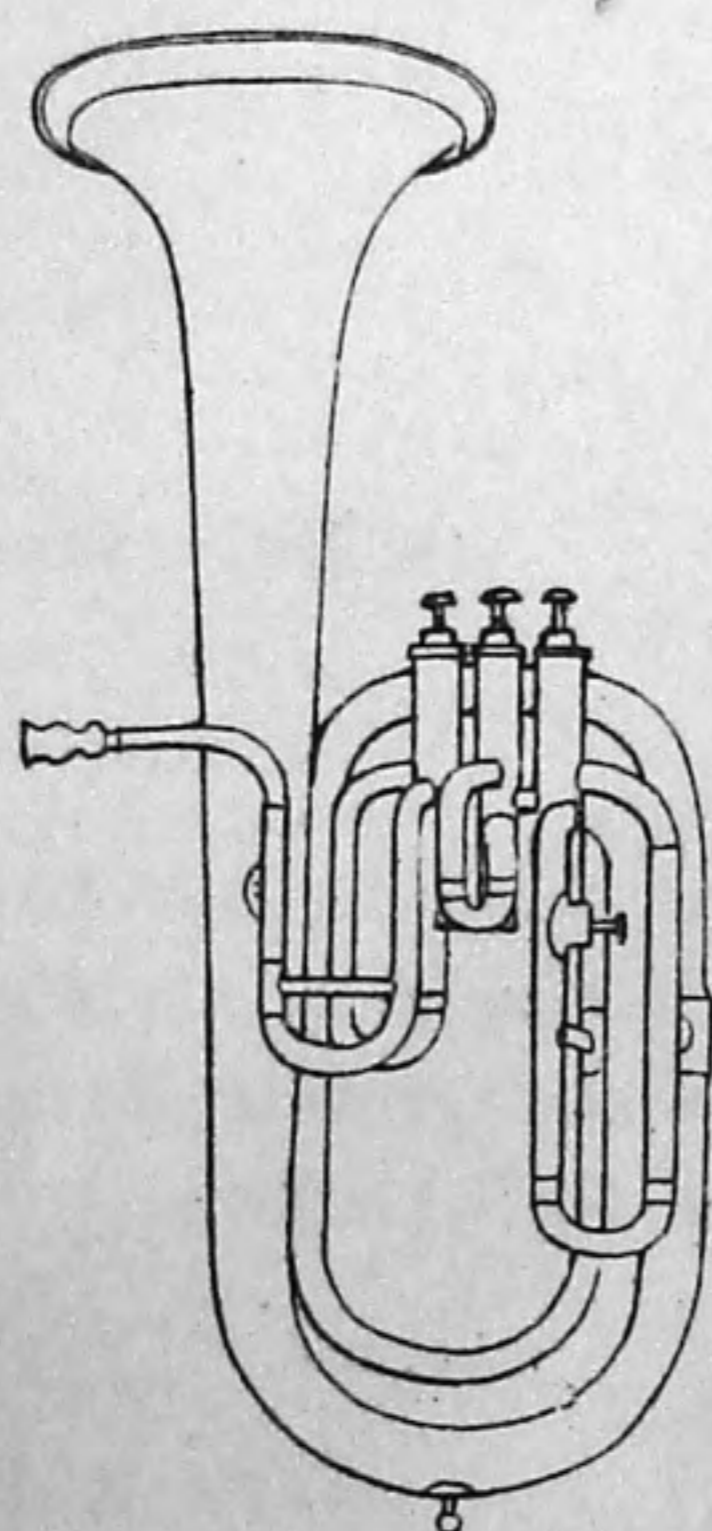
И

**ТЕНОРЪ.**

**ALTHORN**  
(OBLIGAT)

UND

**TENORHORN.**



Сх 41

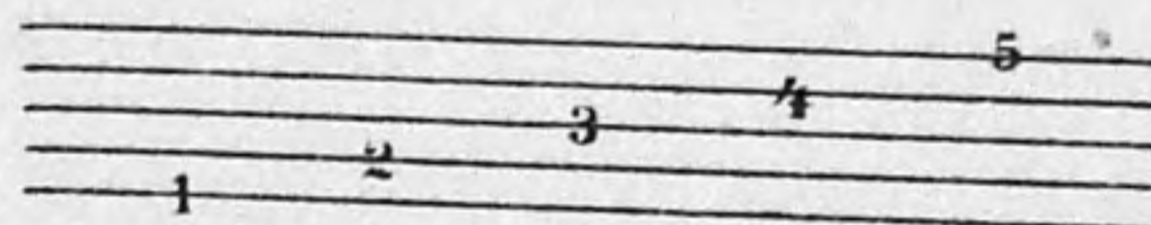
# НАЧАЛЬНЫЯ ОСНОВА=

## НІЯ МУЗЫКИ.

### I. О НОТАХЪ И КЛЮЧАХЪ.

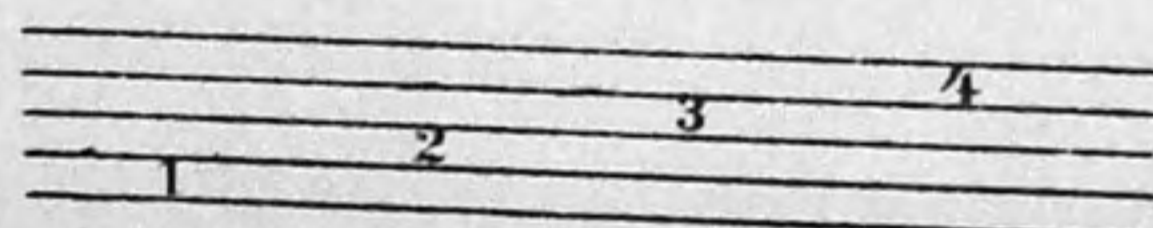
При всемъ разнообразіи звуковъ, въ музыкѣ собственно приняты только семь тоновъ: ц, д, е, ф, г, а, х, повторяющіеся въ разныхъ октавахъ, то низшихъ, то высшихъ. Обозначаются же они нотами, которыя, смотря по ихъ положенію на нотной системѣ (или 5 линеекъ съ промежутками) опредѣляютъ высокъ ли тонъ или низокъ.

5 Линеекъ.



5 Linien.

4 Промежутка.

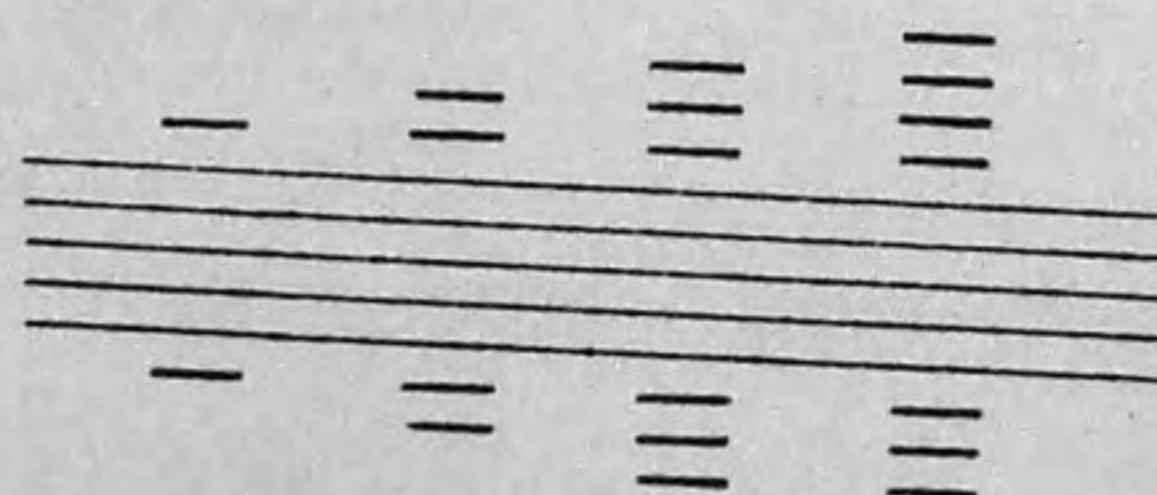


4 Zwischenräume.

Такъ какъ нотная система не достаточна для множества тоновъ, то прибѣгаютъ къ вспомогательнымъ линіямъ.

Da der Umfang der Töne aber noch weiter reicht, so bedient man sich für die höheren und tieferen Töne die ausser dem Notensystem liegen, der sogenannten Hülfslinien.

верхнія вспомогательныя линейки.



obere Hülfslinien.

нижнія вспомогательныя линейки.

untere Hülfslinien.

Для точнаго наименованія нотъ, на систему ставятся ключи, ихъ считается 4, а именно: ключъ г или скрипичный, ключъ ц или альтовый, ключъ н или теноровый, ключъ ф или басовый. Ключи же эти употребляются смотря по устройству подлежащаго инструмента.

Um die Noten benennen zu können, wird vor dem Notensystem ein Zeichen gesetzt, welches Schlüssel genannt wird. Solcher Schlüssel giebt es vier: der G- oder Violin-Schlüssel, der C- oder Alt-Schlüssel, der C- oder Tenor-Schlüssel, der F- oder Bass-Schlüssel, und werden nach Beschaffenheit der Instrumente angewandt.

Ключь соль (Г) или  
Скрипичный.  
G oder Violinschlüssel.

ц д е ф г а х ц д е ф г а х ц  
с d e f g a h c d e f g a h c

Ключь до или (Ц) альтовый.  
C oder Altsschlüssel.

ц д е ф г а х ц д е ф г а х ц  
с d e f g a h c d e f g a h c

Ключь ц или теноровый.  
C oder Tenorschlüssel.

ц д е ф г а х ц д е ф г а х ц  
с d e f g a h c d e f g a h c

Ключь фа (Ф) басовый.  
F oder Bassschlüssel.

ц д е ф г а х ц д е ф г а х ц  
с d e f g a h c d e f g a h c

## II. ДЛИТЕЛЬНОСТЬ НОТЪ И ПАУЗЪ.

## II. GELTUNG DER NOTEN UND PAUSEN.

Цѣлая нота содержитъ:  
Eine ganze Note gilt:

Цѣлая пауза.  
Ganze Pause.

2 полуноты.  
2 Halbe.

$\frac{1}{2}$  паузы.  
 $\frac{1}{2}$  Pause.

4 четверти.  
4 Viertel.

$\frac{1}{4}$  паузы.  
 $\frac{1}{4}$  Pause.

8 осьмыхъ.  
8 Achtel.

$\frac{1}{8}$  паузы.  
 $\frac{1}{8}$  Pause.

16 шестнадцатыхъ.  
16 Sechzehntel.

$\frac{1}{16}$  паузы.  
 $\frac{1}{16}$  Pause.

32 тридцать вторыхъ.  
32 Zweiunddreissigstel.

$\frac{1}{32}$  паузы.  
 $\frac{1}{32}$  Pause.

Для обозначенія паузы въ нѣсколько тактовъ,  
употребляются слѣдующіе знаки.

Um Pausen von mehreren Takten vereinigt an-  
zudeuten, bedient man sich folgender Zeichen.

### III. О ТОЧКЪ.

Точка послѣ ноты или паузы придаетъ имъ половину ихъ длительности, такъ что цѣлая нота или цѣлая пауза съ точкой равняется тремъ полнотамъ, полнота съ точкой тремъ четвертямъ ноты и. т. д.

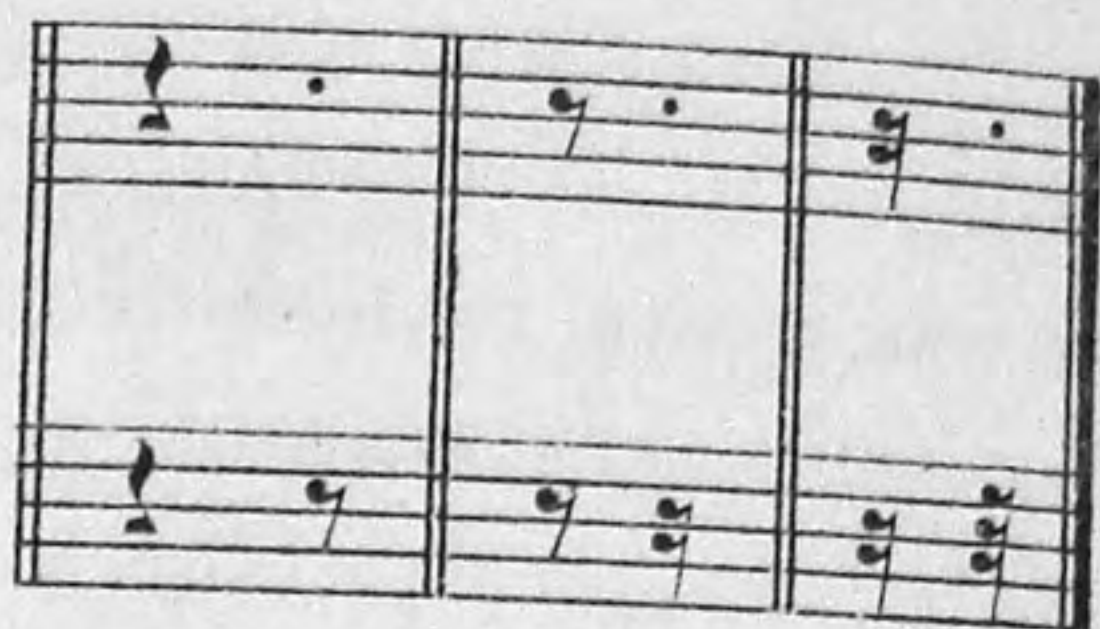
Нота съ точкой.  
Punktirte Note.

Длительность.  
Geltung.



Паузы съ точкой  
Punktirte Pause.

Длительность.  
Geltung.



### III. VON DEM PUNKTE.

Der Punkt nach einer Note oder Pause verlangert dieselbe um die Halfte ihres Werthes; demnach gilt die punktirte ganze Note oder Pause drei halbe, die punktirte halbe Note oder Pause drei Viertel u. s. w.

Часто ставятъ послѣ первой точки еще вторую точку; въ такомъ случаѣ вторая точка равняется половинѣ первой точки.

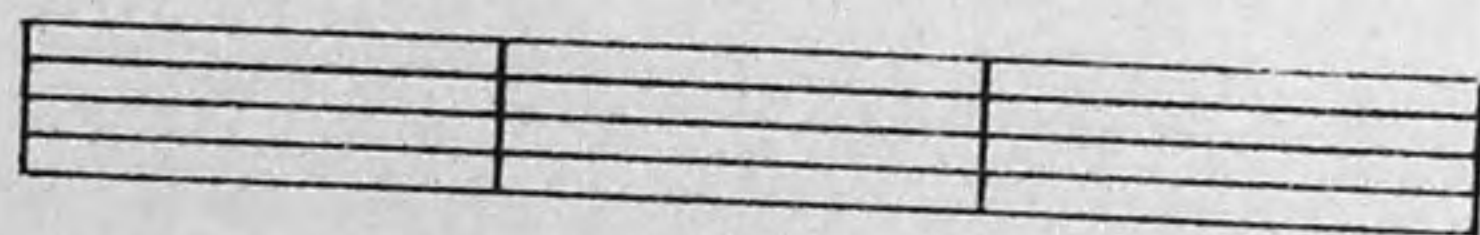
Oft setzt man noch einen zweiten Punkt hinter den ersten, in diesem Falle hat der zweite Punkt die Halfte der Geltung des ersten.

### IV. О ТАКТЪ.

Ноты различной длительности, входящія въ составъ музыкальной пьесы, раздѣляются на равныя части, называемыя тактами, изъ которыхъ каждый заключается между двумя линейками.

### IV. VON DEM TAKTE.

Die Noten jeder Geltung aus denen ein Musikstuck besteht, werden in gleiche Theile eingetheilt, die man Takte nennt, und deren jeder zwischen zwei Taktstrichen eingeschlossen ist.



Есть различнаго рода такты, которые ставятся съ соответствующими знаками послѣ ключа, напр.

Для обозначенія четырехъ четвертнаго такта употребляется знакъ С.

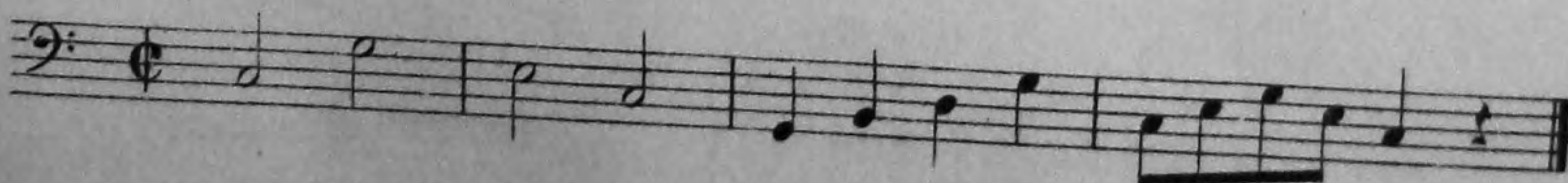
Es giebt verschiedene Taktarten, die mit entsprechenden Zeichen immer nach dem Schlussel gesetzt werden. Z. B.

Der Viervierteltakt wird mit С bezeichnet:



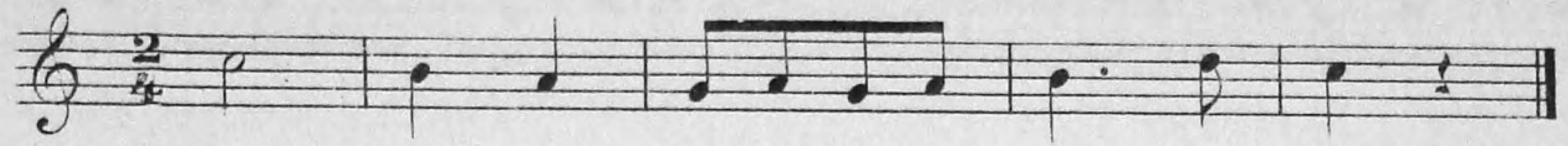
Двухъполовинный или тактъ Alla Breve обозначается знакомъ С.

Der Zweihalbe oder Alla breve Takt wird mit С bezeichnet.



Двухчетвертной тактъ обозначается зна-  
комъ  $\frac{2}{4}$

Der Zweivierteltakt wird mit  $\frac{2}{4}$  bezeich-  
net.



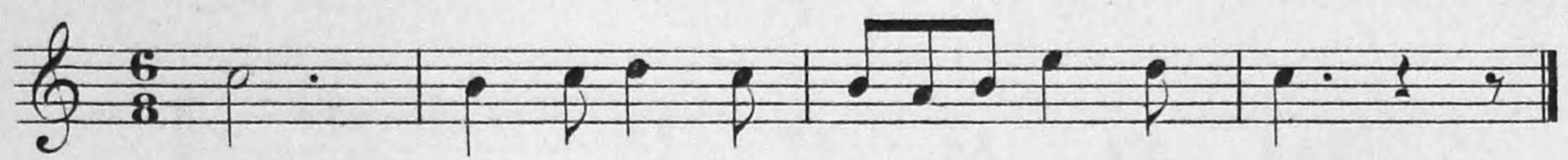
Трехчетвертной тактъ обозначается зна-  
комъ  $\frac{3}{4}$

Der Dreivierteltakt wird mit  $\frac{3}{4}$  bezeich-  
net.



Тактъ въ шесть восьмыхъ:  $\frac{6}{8}$

Der Sechssteltakt wird mit  $\frac{6}{8}$  bezeich-  
net.



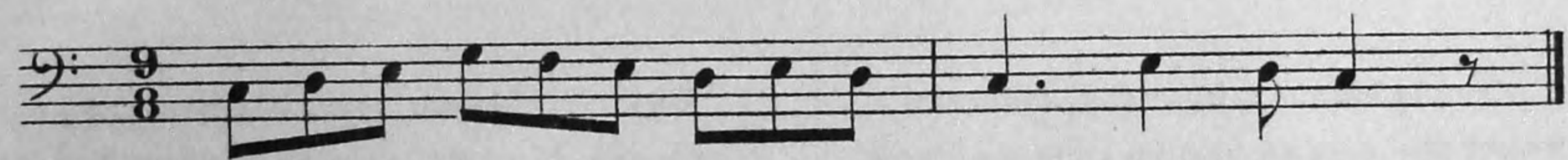
Тактъ въ двѣнадцать осьмыхъ:  $\frac{12}{8}$

Der Zwölfachteltakt wird mit  $\frac{12}{8}$  bezeich-  
net.



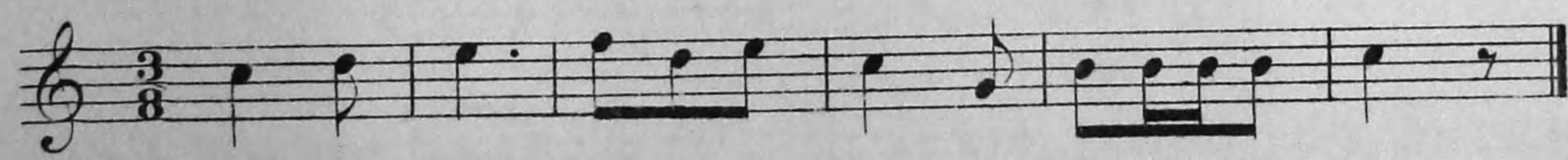
Тактъ въ девять осьмыхъ:  $\frac{9}{8}$

Der Neunachteltakt wird mit  $\frac{9}{8}$  bezeich-  
net.



Тактъ въ три осьмыхъ:  $\frac{3}{8}$

Der Dreiachteltakt wird mit  $\frac{3}{8}$  bezeich-  
net.



Иногда вмѣсто двухъ осьмыхъ ставятъ три  
или вмѣсто четырехъ-шесть, это триоли и сек-  
толи, которыя обозначаются цифрами 3 и 6.

Manchmal setzt man drei Achtel statt zwei, oder  
sechs statt vier, was man dann Triolen oder Sex-  
tolen nennt, und beziffert sie mit 3 oder 6.



Доли такта неровныя или синкопы.

Ungerade Takttheile oder Syncopen.



## V. О ЗНАКАХЪ ИЗМѢНЕНІЯ.

**Діезъ** (#) предъ нотою повышаеъ ее на полтона.

**Бемоль** же (b) понижаеъ ноту на полтона.

Названіе нотъ съ діезами (#).



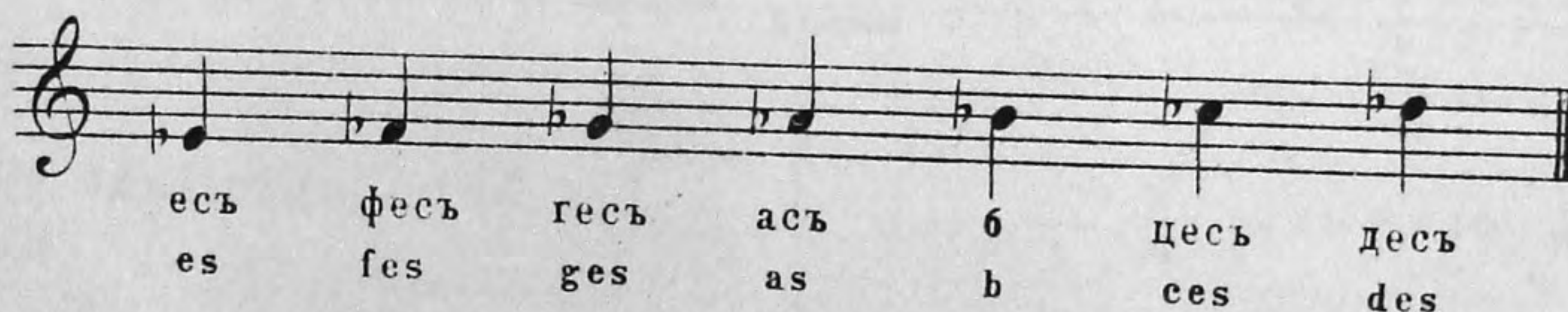
## V. VON DEN VERSETZUNGSZEICHEN.

Das **Kreuz** (#) vor einer Note dient, dieselbe um einen halben Ton zu erhöhen.

Das **Be** (b) dagegen erniedrigt die Note um einen halben Ton.

Benennung der Noten mit dem **Kreuz** (#).

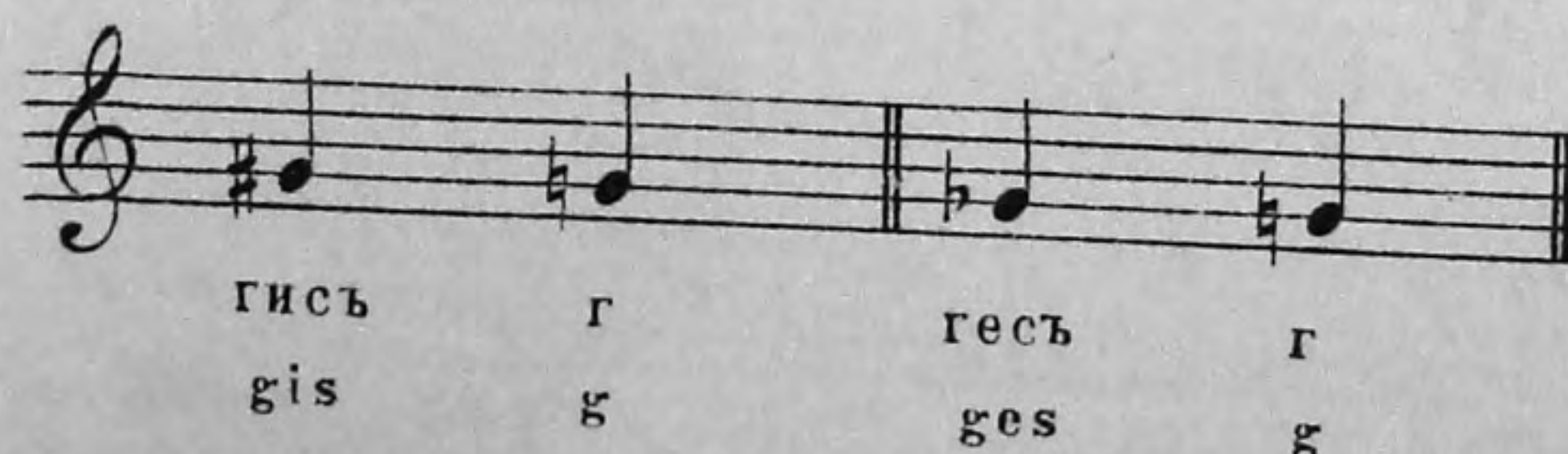
Названіе нотъ съ бемолями (b).



Benennung der Noten mit dem **Be** (b).

**Бекарь** (natural sign) возвращаетъ повышенную діезомъ, или бемолемъ пониженную ноту въ свой нормальный тонъ.

Das **Auflösungszeichen** (natural sign) bringt die durch ein **Kreuz** erhöhte, oder durch ein **Be** erniedrigte Note auf ihren natürlichen Ton zurück.



**Діезъ** или **бемоль** вліяють только на тотъ тактъ, въ которомъ они встрѣчаются.

Das **Kreuz** oder **Be** auf diese Art angewendet, wirkt nur in dem Takt, worin es vorkommt.

Бываютъ также двойные діезы (x) и двойные бемоли (bb); они повышають или понижають ноту на цѣлый тонъ.

Es giebt auch **Doppelkreuze** (x) und **Doppel-Be** (bb) — erstere erhöhen und letztere vertiefen die Note um einen ganzen Ton



### VI. О ТОНАХЪ.

Отличаютъ два тона твердый (мажорный дуръ), и мягкій (минорный моль).

Всякій мажорный тонъ имѣеть соотвѣтственный минорный тонъ. Узнаютъ ихъ по терціи основнаго тона (тоники.) Если терція содержитъ два цѣлыхъ тона, то она мажорна, если 1 1/2 тона, то она минорна.

Діезы (#) и бемоли (b) ставятся у ключа и этимъ опредѣляется тонъ (гамма).

### ТАБЛИЦА ТОНОВЪ.

Ц дуръ. C dur.	Г дуръ. G dur.	Д дуръ. D dur.	А дуръ. A dur.	Е дуръ. E dur.	Х дуръ. H dur.	Фисъ дуръ. Fis dur.
А моль. A moll.	Е моль. E moll.	Х моль. H moll.	Фисъ моль. Fis moll.	Цисъ моль. Cis moll.	Гисъ моль. Gis moll.	Дисъ моль. Dis moll.

Ф дуръ. F dur.	В дуръ. B dur.	Есъ дуръ. Es dur.	Асъ дуръ. As dur.	Десъ дуръ. Des dur.	Гесъ дуръ. Ges dur.
Д моль. D moll.	Г моль. G moll.	Ц моль. C moll.	Ф моль. F moll.	В моль. B moll.	Есъ моль. Es moll.

### VII. ОБЪ ИНТЕРВАЛАХЪ.

Ходъ тоновъ или разстояніе между ними называется интерваломъ.

### VII. VON DEN INTERVALLEN.

Die Fortschreitung der Töne oder Entfernung von einem Ton zum andern, nennt man Intervalle.

Секунда. Secunde.	Терція. Terze.	Кварта. Quarte.	Квинта. Quinte.	Секста. Sexte.	Септима. Septime.	Октава. Octave.
----------------------	-------------------	--------------------	--------------------	-------------------	----------------------	--------------------

## VIII. ОЪЪ УКРАШЕНІЯХЪ И УДАРЕНІЯХЪ НОТЪ.

Въ продолженіи пьесы надобно соблюдать слѣдующіе знаки или сокращенія.

Знакъ  $\text{<-->}$  *crescendo* или *cres.* означаетъ что слѣдуетъ постепенно увеличивать силу звука

Знакъ  $\text{--><}$  *decrescendo, diminuendo* или *decres: dim:* употребляется для постепеннаго уменьшенія силы звука.

Соединенные оба знака  $\text{<-->}$   $\text{--><}$  показываютъ, что нота или фраза должна сначала игратья слабо, потомъ до половины возростать, а потомъ незамѣтно уменьшаться въ силѣ.

Черточки или точки надъ нотами означаютъ, что онѣ должны быть исполнены съ опредѣлительностью и какъ бы отбиты.



Связь (*legato*)  $\text{—}$  служитъ для связыванія, слитія нѣсколькихъ нотъ, и отмѣчается дугою надъ нотами.



*Piano* или просто одна буква *p* означаетъ: тихій, слабый звукъ.

*Pianissimo* или *pp* весьма слабо.

*Forte* или *f* сильно.

*Fortissimo* или *ff* очень сильно.

*mezzo forte* или *mf* полусильно.

*sforzando* или *sfz* тонъ разомъ усилить.

## VIII. VON DEN VERZIERUNGS- ZEICHEN UND BETONUNG DER NOTEN.

Im Laufe der Tonstücke sind folgende vorkommende Zeichen und Abkürzungen genau zu beachten.

Das Zeichen  $\text{<-->}$  heisst: *crescendo* oder *cres.* und bedeutet, dass der Ton anschwellen, nach und nach stärker werden soll.

Das Zeichen  $\text{--><}$  heisst: *decrescendo, diminuendo* oder *decres: dim:* bedeutet, dass der Ton auf dieselbe Art abnehmen soll.

Beide Zeichen vereinigt  $\text{<-->}$   $\text{--><}$  drücken aus, dass die Note oder ein Satz schwach angefangen, bis zur Hälfte anschwellen, dann wieder unmerklich abnehmen soll.

Striche oder Punkte über die Noten bedeuten, dass man sie recht bestimmt und kurz abstossen soll.

Die Bindung (*legato*)  $\text{—}$  besteht darin, dass mehrere Noten gebunden, d. h. zusammen geschliffen werden, und wird durch einen Bogen über die Noten angezeigt.

*Piano*, oder bloss der erste Buchstabe *p* bedeutet: leise, schwach.

*Pianissimo* oder *pp* sehr leise.

*Forte* oder *f* stark

*Fortissimo* oder *ff* sehr stark.

*mezzo forte* oder *mf* halb stark.

*sforzando* oder *sfz* den Ton plötzlich stark heben.

*dolce* или *dol*: нѣжно.  
*con fuoco* пламенно.  
*con forza* съ силой.  
*Agitato* неспокойно  
*Scherzo* шутя, игриво.  
*Coda* Заключение.  
*Fine* Конецъ

*dolce* oder *dol*: zart.  
*con fuoco* mit Feuer.  
*con forza* mit Stärke.  
*Agitato* unruhig.  
*Scherzo* spielend.  
*Coda* Schlusssatz.  
*Fine* Ende.

**IX. О ПОВТОРЕНІЯХЪ И ЗНАКАХЪ ВОЗВРАЩЕНІЯ, ФЕРМАТАХЪ И СОКРАЩЕНІЯХЪ.**

**IX. VON DEN WIEDERHOLUNGSZEICHEN, FERMATEN UND ABKÜRZUNGEN.**

Знакъ *ᄋ* (*Dal Segno*) показываетъ, возвращеніе къ предшествующему подобному знаку, послѣ чего надо продолжать играть до слова *Fine* (конецъ).

Das Zeichen *ᄋ* (*Dal Segno*) bedeutet eine Rückweisung zu einem vorhergegangenen ähnlichen Zeichen, wo man wieder anfangen und bis zum Worte *Fine* fortspielen soll.

Буквы *D. C.* (*Da Capo*) означаютъ: сначала.

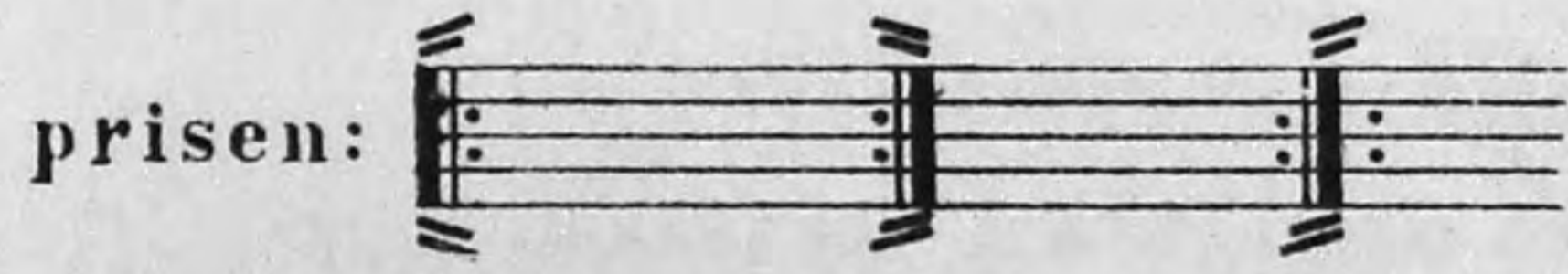
Die Buchstaben *D. C.* (*Da Capo*) bedeuten: vom Anfang.

Знаки повторенія или *Reprises*

Die Wiederholungszeichen oder *Re-*



означаетъ, что



bedeuten:

слѣдуетъ повторить часть или колѣно.

dass der Theil wiederholt werden muss.

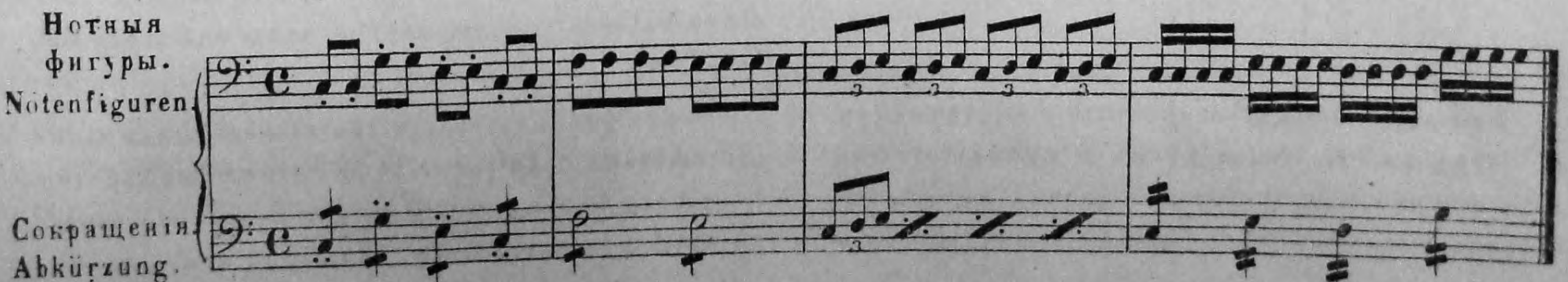
Фермата *◡* могутъ встрѣчаться надъ нотой, паузой или надъ окончаніемъ колѣна.

Die *Fermate* *◡* oder Ruhezeichen, kann über eine Note, über einer Pause, oder über ein Theilzeichen angebracht werden.



Сокращенія нотныхъ фигуръ.

Abkürzungen der Notenfiguren.



Нотныя фигуры.  
 Notenfiguren

Сокращенія.  
 Abkürzung.

## X. О ДВИЖЕНИИ.

Движеніе (Темпо) опредѣляется обыкновенно въ началѣ пьесы слѣдующими италіянскими терминами.

**Grave** — самое медленное движеніе.

**Largo** — широко, протяжно и серьезно.

**Larghetto** — менѣе тихо чѣмъ Largo.

**Adagio** — съ важностью.

**Andante** — ни тихо, ни скоро.

**Andantino** — нѣсколько скорѣе Andante.

**Allegretto** — умѣренно живо.

**Allegro** — весело и оживленно.

**Presto** — быстро.

**Prestissimo** — чрезвычайно быстро.

**Maestoso** — величественно.

**Ritardando** — оттягивая.

**Rallentando** — постепенно замедляя.

**Accelerando** — ускорять.

**Ad libitum** — произвольно.

**Allegro moderato** — умѣренно скоро.

**Cantabile** — пѣвуче.

**Grazioso** — граціозно.

**Vivace** — живо.

## XI. О СТРОѢ ИНСТРУМЕН- ТОВЪ.

**Вентили** понижаютъ инструментъ на тонъ, на полтона и на полтора тона.

Каждый хорошо устроенный инструментъ долженъ имѣть общій кронъ и кромѣ того для каждаго вентиля отдѣльный кронъ, которымъ играющій долженъ умѣть управлять отчасти, чтобы

## X. VON DER BEWEGUNG.

Die Bewegung (Tempo) wird gewöhnlich am Anfange eines Musikstückes mit folgenden italienischen Wörtern angegeben.

**Grave** — die langsamste Bewegung.

**Largo** — breit, langsam und ernst.

**Larghetto** — weniger langsam als Largo.

**Adagio** — mit Würde.

**Andante** — weder zu langsam noch zu geschwind.

**Andantino** — weniger langsam als Andante.

**Allegretto** — mässig lebhaft.

**Allegro** — munter und belebt.

**Presto** — rasch.

**Prestissimo** — mit ungestümer Schnelligkeit.

**Maestoso** — majestätisch, erhaben.

**Ritardando** — zögernd und nachlassend.

**Rallentando** — allmählich langsamer.

**Accelerando** — eilend.

**Ad libitum** — nach Belieben.

**Allegro moderato** — mässig schnell.

**Cantabile** — singend.

**Grazioso** — anmuthig.

**Vivace** — lebhaft.

## XI. VON DER STIMMUNG DER INSTRUMENTE.

Die Ventile verlängern das Hauptrohr des Instrumentes, und vertiefen dadurch dasselbe um einen halben, ganzen oder ganzen und einen halben Ton.

Jedes gut construirte Instrument muss einen allgemeinen, und jedes Ventil einen besonderen Stimmzug haben, welchen der Spielende selbst zu stellen wissen muss, theils um eine reine

изучить вѣрный строй, отчасти чтобы исправлять встречающіеся недостатки въ инструментѣ.

Если тонъ инструмента низокъ, хотя всѣ кронны вдвинуты, то этотъ недостатокъ долженъ быть исправленъ мастеромъ чрезъ обрѣзаніе кусочка на соответствующемъ кронѣ.

Въ главной части инструмента находится общій кронъ, вліяющій на всѣ тоны инструмента равномерно (на всѣ естественные тоны,) и лишь въ незначительной степени на тоны, произведенные вентилемъ.

## XII. ОБЪ АМБУШУРЪ, ВДЫХАНІИ И ИГРЪ НА ДУХОВЫХЪ ИНСТРУМЕНТАХЪ.

Прикладываютъ мундштукъ къ среднѣ губъ, болѣе къ верхней губѣ, нежели къ нижней. Зубы должны быть совершенно покрыты губами. Нижнюю челюсть нужно открывать на столько, чтобы языкъ могъ свободно двигаться между верхней и нижней челюстями.

Чтобы произвести звукъ, нужно закрыть ротъ послѣ вдыханія, а языкъ приблизить къ губамъ, подобно тому движенію, которое употребляютъ при выталкиваніи кончикомъ языка кусочка бумаги или нитки.

Повышеніе или пониженіе звука зависитъ отъ большаго или меньшаго сжатія губъ и отъ усиленнаго или болѣе слабаго прижатія губъ къ мундштуку. При восходящей гаммѣ прижиманіе губъ къ мундштуку должно постепенно усиливаться, при нисходящей же губы и мундштукъ менѣе прижимаются.

Ученикъ долженъ тщательно слѣдить за выпусканіемъ воздуха, не надувать щекъ и не допускать воздуха между губами и деснами такъ какъ этимъ ослабляются мышцы губъ и затрудняется игра верхнихъ тоновъ.

Stimmung hervorzubringen, theils um etwaige Fehler des Instrumentes verbessern zu können.

Wenn noch Töne zu tief erscheinen nachdem alle Stimmzüge eingesteckt sind, so muss dieser Fehler von einem Instrumentenmacher durch Abschneiden eines Stückes an dem bezüglichen Rohr (Zug) verbessert werden.

An dem Hauptrohre befindet sich der allgemeine Stimmzug, welcher auf alle Töne des Instrumentes wirkt, (zunächst auf alle natürlichen Töne) in gleichem Maasse, in geringeren Grade aber auf die mit Ventil gegriffenen.

## XII. VOM ANSATZE, ATHMEN UND BLASEN.

Man setzt das Mundstück auf die Mitte des Mundes, etwas mehr auf die Ober- als Unterlippe, die Zähne müssen durch die Lippen ganz bedeckt sein, die untere Kinnlade muss man so weit öffnen, dass die Zunge sich ganz frei zwischen den beiden Zahnreihen bewegen kann.

Um den Ton hervorzubringen, wird nach geschehenem Einathmen der Mund geschlossen und die Zunge giebt einen Anstoss zwischen die Lippen, gleich der Bewegung, wie wenn man mit der Zungenspitze ein kleines Stück Papier oder Zwirn auswirft.

Die Höhe oder Tiefe des Tones hängt von dem mehr oder weniger Zusammendrücken der Lippen und von dem stärker oder schwächeren Andrücken des Mundstückes an dieselben ab. Beim Üben einer aufsteigenden Tonleiter (Gamme) muss man den Druck der Lippen und des Mundstückes nach und nach verstärken; hingegen beim Absteigen, Lippen und Mundstück nach und nach weniger andrücken.

Der Schüler muss die Luft sorgfältig vertheilen, und nicht die Wangen aufblasen, auch keine Luft zwischen Lippen und Zahnfleisch kommen lassen, denn dieses spannt die Muskeln der Lippen ab, und erschwert sehr das Hervorbringen der hohen Töne.

При упражненіяхъ на выдержанныхъ тонахъ, звукъ долженъ къ концу постепенно уменьшаться и языкъ послѣ каждаго удара оставаться, безъ малѣйшаго движенія, въ нижней челюсти; губы и мундштукъ въ продолженіи тона не должны дѣлать ни малѣйшаго движенія, иначе можно опасаться, что тонъ будетъ невѣренъ.

Эти правила должны быть строго соблюдаемы такъ какъ прекрасные тоны, знаніе всѣхъ оттѣнковъ (отъ *Piano* до *Fortissimo*) зависятъ исключительно отъ соблюденія указанныхъ правилъ.

**Примѣчаніе:** Почти у каждаго ученика можно замѣтить привычки и особенности ему присущія въ движеніи языка и немногимъ удается, благодаря особымъ дарованіямъ попасть на настоящее удареніе, многіе начинающіе производятъ конецъ тона языкомъ, на этотъ недостатокъ преподаватель долженъ обращать вниманіе и устранять его.

## ГЛАВНОЕ ПРАВИЛО.

При началѣ упражненія или піесы, ученикъ не долженъ забывать, въ какомъ тонѣ онъ играетъ т. е. сколько стоитъ діесовъ (#) или бемололей (b).

Bei den Übungen in ausgehaltenen Tönen muss der Ton am Ende allmählig abnehmen, und die Zunge soll nach dem Anstoss ohne die geringste Bewegung in der unteren Kinnlade liegen bleiben; die Lippen wie das Mundstück dürfen während der ganzen Dauer des Tones nicht die geringste Bewegung machen, da sonst ein Überschlagen des Tones zu befürchten ist.

Diese Vorschriften sind streng zu beobachten, da der schöne Ton, die Beherrschung aller Nuancen (vom *Piano* bis zum *Fortissimo*) ganz davon abhängt.

**Anmerkung:** Fast bei jedem Schüler wird man andere Angewohnheiten und Neigungen beim Anstoss finden, hauptsächlich in der Bewegung der Zunge, Wenige werden durch natürliche Anlagen den richtigen Anstoss selbst treffen, viele Anfänger kneifen das Ende des Tones mit der Zunge ab, diesem natürlichen Hange muss seitens des Lehrers sehr entgegen gewirkt werden.

## HAUPTREGEL.

Bevor der Lernende eine Übung oder ein Musikstück anfängt, darf er nicht vergessen genau zu bemerken in welchem Ton, d. h. wie viel Kreuze (#) oder Be (b) vorgezeichnet sind.

# ТАБЛИЦА

ВСѢХЪ ВСТРѢЧАЮЩИХСЯ ТОНОВЪ СЪ ОБОЗНАЧЕНІЕМЪ ВЕНТИЛЕЙ НА АЛТГОРНѢ (ОБЛИГАТЪ) И ТЕНОРѢ.

# TABELLE

ALLER VORKOMMENDEN TÖNE MIT BEZEICHNUNG DER VENTILE AUF DEM ALTHORN (OBLIGAT) UND TENOR.

Натуральные тоны. Naturtöne.	
Тоны съ 1 <sup>мъ</sup> вентилемъ. Töne mit dem 1 <sup>ten</sup> Ventil.	
Тоны съ 2 <sup>мъ</sup> вентилемъ. Töne mit dem 2 <sup>ten</sup> Ventil.	
Съ 1 <sup>мъ</sup> и 2 <sup>мъ</sup> или 3 <sup>мъ</sup> вентилемъ. Mit dem 1 <sup>ten</sup> u 2 <sup>ten</sup> oder 3 <sup>ten</sup> Ventil.	
Съ 2 <sup>мъ</sup> и 3 <sup>мъ</sup> вентилемъ. Mit dem 2 <sup>ten</sup> u 3 <sup>ten</sup> Ventil.	
Съ 1 <sup>мъ</sup> и 3 <sup>мъ</sup> вентилемъ. Mit dem 1 <sup>ten</sup> u 3 <sup>ten</sup> Ventil.	
Съ 1 <sup>мъ</sup> 2 <sup>мъ</sup> и 3 <sup>мъ</sup> вентилемъ. Mit dem 1 <sup>ten</sup> 2 <sup>ten</sup> u 3 <sup>ten</sup> Ventil.	

## ХРОМАТИЧЕСКИ съ диезами (#) CHROMATISCH mit Kreuz (#)

цисъ д дисъ е ф фисъ г гисъ а  
cis d dis e f fis g gis a

фисъ г гисъ а ансъ х ц цисъ д дисъ е ф фисъ г гисъ а ансъ х ц  
fis g gis a ais h cis d dis e f fis g gis a ais h cis

## Съ бемолями (b) Mit Be (b)

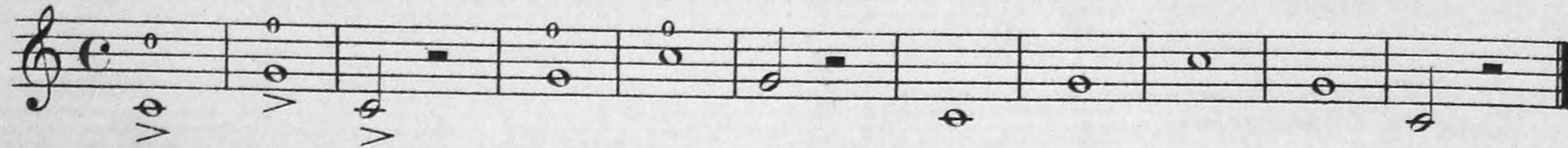
а асъ г гесъ ф е есъ д десъ ц цесъ х б а асъ г гесъ ф  
a as g ges f e es d des c ces h b a as g ges f

а асъ г гесъ ф е есъ д десъ ц цесъ х б а асъ г гесъ ф  
a as g ges f e es d des c ces h b a as g ges f

ПЕРВЫЯ УПРАЖНЕНИЯ.

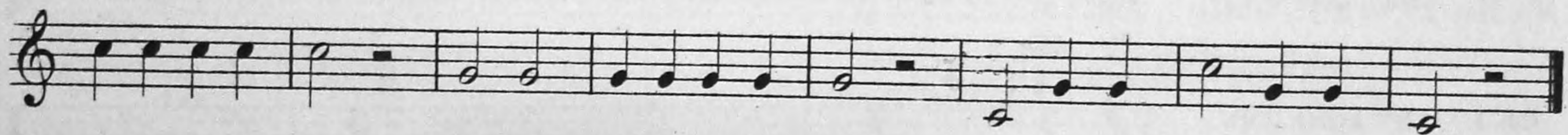
ERSTE UEBUNG.

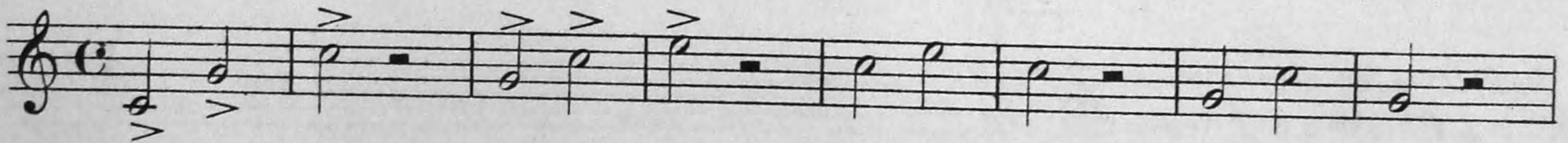
Nº 1.  Musical staff for exercise No. 1, featuring a treble clef, common time signature, and a sequence of notes with various rests and accents.

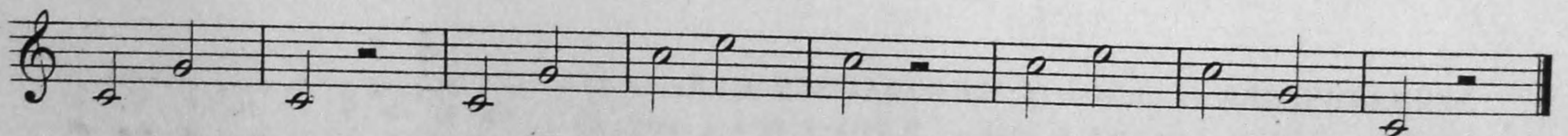
Nº 2.  Musical staff for exercise No. 2, featuring a treble clef, common time signature, and a sequence of notes with various rests and accents.

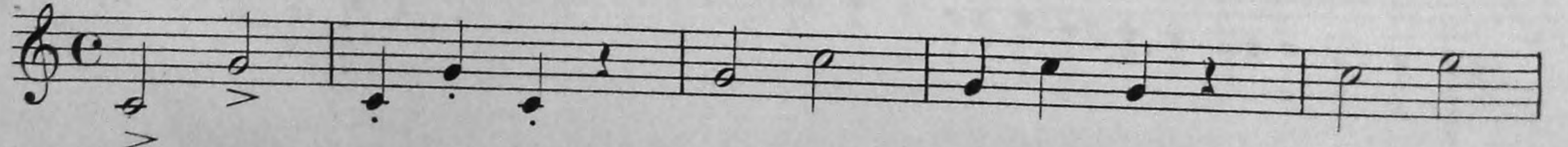
Nº 3.  Musical staff for exercise No. 3, featuring a treble clef, common time signature, and a sequence of notes with various rests and accents.

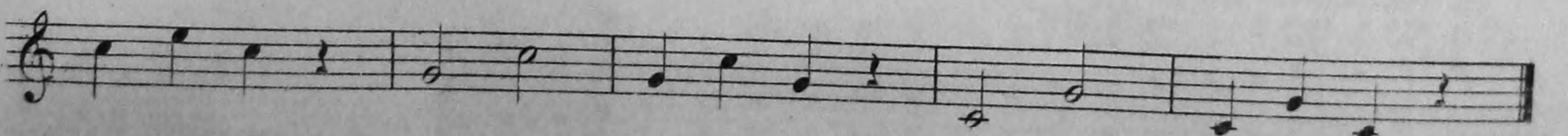
Nº 4.  Musical staff for exercise No. 4, featuring a treble clef, common time signature, and a sequence of notes with various rests and accents.

 Musical staff for exercise No. 5, featuring a treble clef, common time signature, and a sequence of notes with various rests and accents.

Nº 5.  Musical staff for exercise No. 5, featuring a treble clef, common time signature, and a sequence of notes with various rests and accents.

 Musical staff for exercise No. 6, featuring a treble clef, common time signature, and a sequence of notes with various rests and accents.

Nº 6.  Musical staff for exercise No. 6, featuring a treble clef, common time signature, and a sequence of notes with various rests and accents.

 Musical staff for exercise No. 7, featuring a treble clef, common time signature, and a sequence of notes with various rests and accents.



Ц-дурь. C-dur.

Nº 7.

Musical staff for exercise No. 7, featuring a treble clef, a common time signature (C), and a key signature of one sharp (F#). The staff contains a sequence of notes with corresponding guitar fret numbers written below: 0, 1/3, 1/2, 1, 0, 1/2, 2, 0, 0, 2, 1/2, 0, 1, 1/2, 1/3, 0.

Nº 8.

Musical staff for exercise No. 8, featuring a treble clef, a common time signature (C), and a key signature of one sharp (F#). The staff contains a sequence of notes with corresponding guitar fret numbers written below: 0, 1/3, 1/2, 1, 1/2, 1, 0, 1/2, 0, 1/2, 2, 0.

Continuation of exercise No. 8, featuring a treble clef, a common time signature (C), and a key signature of one sharp (F#). The staff contains a sequence of notes with corresponding guitar fret numbers written below: 0, 2, 1/2, 0, 1/2, 0, 1, 1/2, 1, 1/2, 1/3, 0.

Nº 9.

Musical staff for exercise No. 9, featuring a treble clef, a common time signature (C), and a key signature of one sharp (F#). The staff contains a sequence of notes with accents (>) and some notes marked with a square symbol. The first three notes have accents below them.

Continuation of exercise No. 9, featuring a treble clef, a common time signature (C), and a key signature of one sharp (F#). The staff contains a sequence of notes with accents (>) and some notes marked with a square symbol.

Continuation of exercise No. 9, featuring a treble clef, a common time signature (C), and a key signature of one sharp (F#). The staff contains a sequence of notes with accents (>) and some notes marked with a square symbol.

Nº 10.


Musical staff for exercise No. 10, featuring a treble clef, a common time signature (C), and a key signature of one sharp (F#). The staff contains a sequence of notes with accents (>) and some notes marked with a square symbol. The first four notes have accents below them.

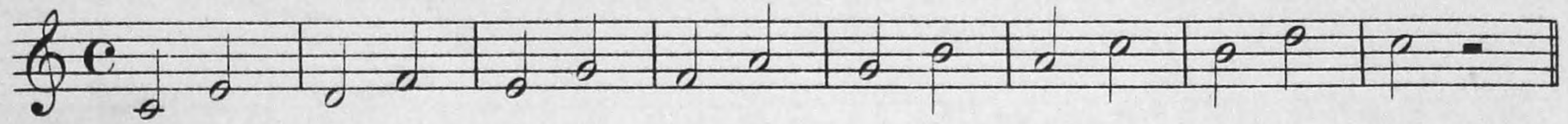
Continuation of exercise No. 10, featuring a treble clef, a common time signature (C), and a key signature of one sharp (F#). The staff contains a sequence of notes with accents (>) and some notes marked with a square symbol. Fret numbers 2, 0, 1, 0, 2, 0 are written below the last six notes.

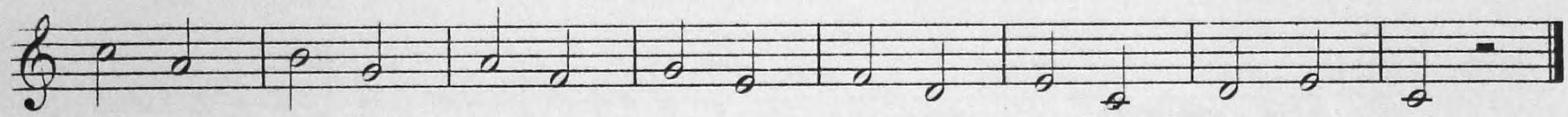
Continuation of exercise No. 10, featuring a treble clef, a common time signature (C), and a key signature of one sharp (F#). The staff contains a sequence of notes with accents (>) and some notes marked with a square symbol. Fret numbers 0, 1, 0, 1, 0 are written below the first five notes.

Continuation of exercise No. 10, featuring a treble clef, a common time signature (C), and a key signature of one sharp (F#). The staff contains a sequence of notes with accents (>) and some notes marked with a square symbol.

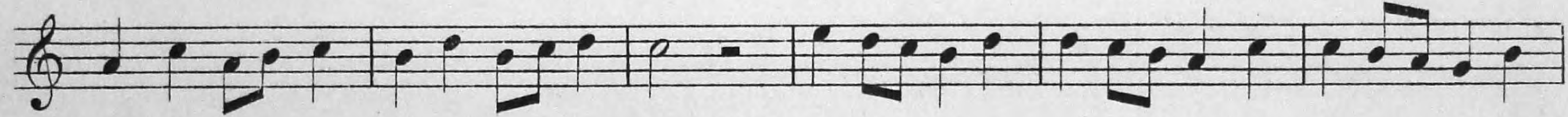
Nº 11. 



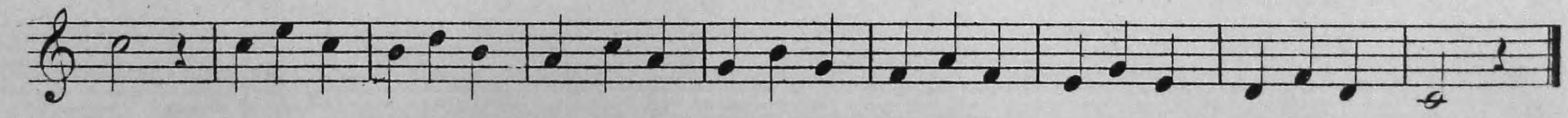
Nº 12. 



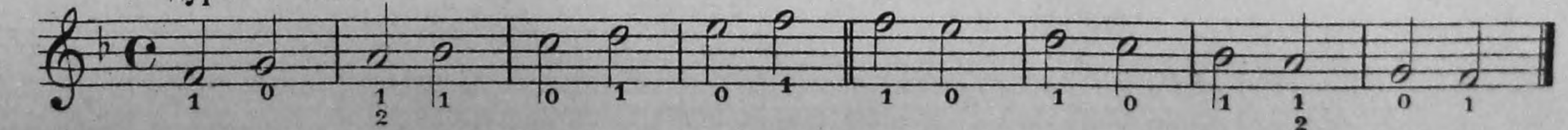
Nº 13. 




Nº 14. 




Ф-дуръ. F-dur.

Nº 15. 

1 0 1/2 1 0 1 0 1 1 0 1 0 1 1/2 0 1

Nº 16. 

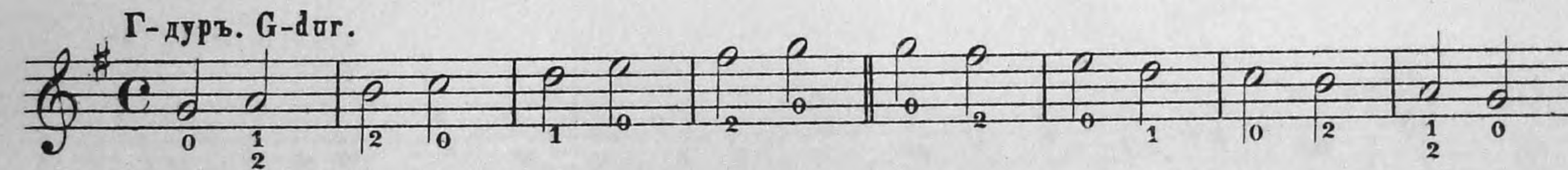


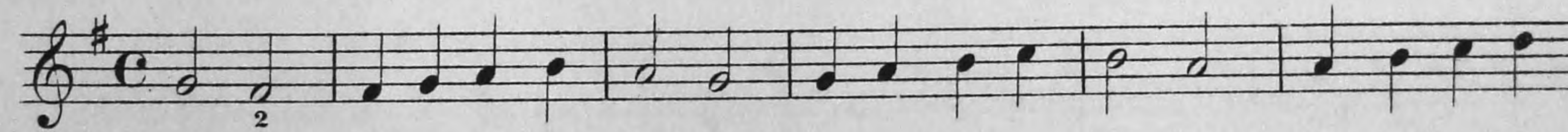
Nº 17. 

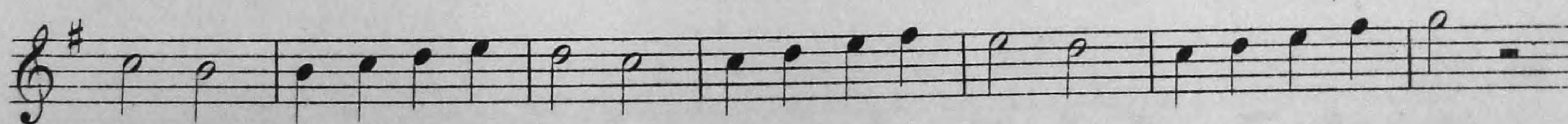
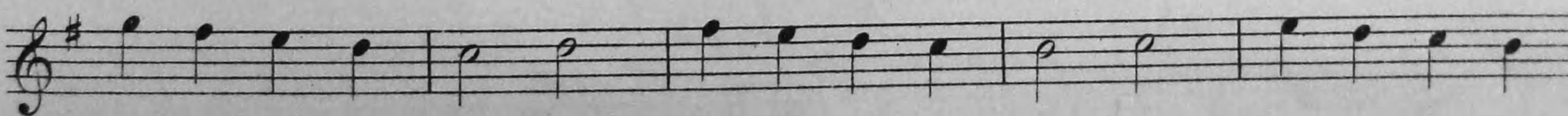
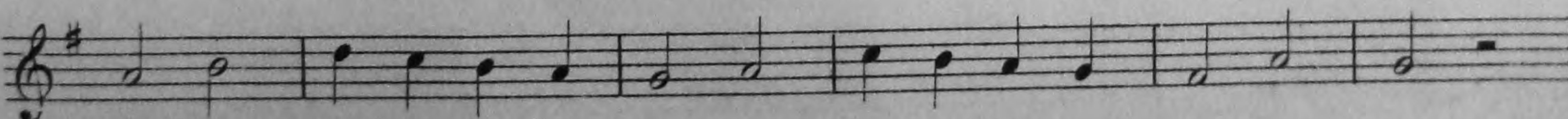


Nº 18. 




Nº 19. Г-дуръ. G-dur. 

N 20. 

Nº 21.

Nº 22.

Nº 23.

Nº 24.

Ц-дуръ. C-dur.

Musical notation for C major scale exercise. The scale is written on a treble clef staff in common time. The notes are C, D, E, F, G, A, B, C, D, E, F, G, A, B, C. Fingering numbers are: 0, 1, 1, 1, 0, 1, 2, 0, 2, 1, 0, 1, 1, 1, 0. The exercise is repeated twice.

А-моль. A-moll.

Musical notation for A minor scale exercise. The scale is written on a treble clef staff in common time. The notes are A, B, C, D, E, F, G, A, B, C, D, E, F, G, A. Fingering numbers are: 1, 2, 0, 1, 1, 2, 2, 1, 0, 1, 1, 1, 0, 2, 1, 2. The exercise is repeated twice.

Ф-дуръ. F-dur.

Musical notation for F major scale exercise. The scale is written on a treble clef staff in common time. The notes are F, G, A, B, C, D, E, F, G, A, B, C, D, E, F. Fingering numbers are: 1, 0, 1, 1, 0, 1, 0, 1, 0, 1, 0, 1, 1, 2, 0, 1. The exercise is repeated twice.

Д-моль. D-moll.

Musical notation for D minor scale exercise. The scale is written on a treble clef staff in common time. The notes are D, E, F, G, A, B, C, D, E, F, G, A, B, C, D. Fingering numbers are: 1, 1, 1, 0, 1, 2, 2, 1, 1, 0, 1, 1, 2, 0, 1, 1, 2, 1, 3. The exercise is repeated twice.

Б-дуръ. B-dur.

Musical notation for B major scale exercise. The scale is written on a treble clef staff in common time. The notes are B, C, D, E, F, G, A, B, C, D, E, F, G, A, B. Fingering numbers are: 1, 0, 1, 2, 1, 0, 1, 1, 1, 0, 1, 2, 1, 3, 3, 0, 1. The exercise is repeated twice.

Г-моль. G-moll.

Musical notation for G minor scale exercise. The scale is written on a treble clef staff in common time. The notes are G, A, B, C, D, E, F, G, A, B, C, D, E, F, G. Fingering numbers are: 0, 1, 1, 0, 1, 0, 2, 0, 1, 2, 1, 0, 1, 1, 2, 0. The exercise is repeated twice.

Есь-дуръ. Es-dur.

Musical notation for E-flat major scale exercise. The scale is written on a treble clef staff in common time. The notes are E-flat, F, G, A, B, C, D, E-flat, F, G, A, B, C, D, E-flat. Fingering numbers are: 2, 1, 0, 2, 1, 0, 1, 2, 1, 0, 1, 2, 0, 1, 2, 3. The exercise is repeated twice.

Ц-моль. C-moll.

Musical notation for C minor scale exercise. The scale is written on a treble clef staff in common time. The notes are C, D, E-flat, F, G, A, B, C, D, E-flat, F, G, A, B, C. Fingering numbers are: 0, 1, 2, 1, 0, 1, 2, 0, 1, 2, 0, 1, 2, 1, 3, 0. The exercise is repeated twice.

Г-дурь. G-dur.

Musical notation for the G major scale (G-dur) in treble clef, 4/4 time. The scale is written as a single line of music with a repeat sign. Fingerings are indicated by numbers 0, 1, 2, and 3 below the notes.

Е-моль. E-moll.

Musical notation for the E minor scale (E-moll) in treble clef, 4/4 time. The scale is written as a single line of music with a repeat sign. Fingerings are indicated by numbers 1, 2, 0, 1, 2, 1, 2, 0, 1, 0, 2, 1, 0, 2, 1, 2 below the notes.

Д-дурь. D-dur.

Musical notation for the D major scale (D-dur) in treble clef, 4/4 time. The scale is written as a single line of music with a repeat sign. Fingerings are indicated by numbers 1, 3, 1, 2, 2, 0, 1, 2, 2, 1, 2, 1, 1, 2, 1, 2, 0, 2, 1, 2, 1, 2, 1, 3 below the notes.

Х-моль. H-moll.

Musical notation for the C minor scale (H-moll) in treble clef, 4/4 time. The scale is written as a single line of music with a repeat sign. Fingerings are indicated by numbers 2, 1, 2, 3, 1, 2, 2, 3, 1, 2, 1, 2, 0, 2, 1, 2, 1, 1, 2, 3, 1, 2, 3, 2 below the notes.

А-дурь. A-dur.

Musical notation for the A major scale (A-dur) in treble clef, 4/4 time. The scale is written as a single line of music with a repeat sign. Fingerings are indicated by numbers 1, 2, 2, 1, 2, 1, 0, 2, 2, 3, 1, 2, 2, 3, 2, 0, 1, 1, 2, 2, 1, 2, 1, 2, 1, 2 below the notes.

Фисъ-моль. Fis-moll.

Musical notation for the F# minor scale (Fis-moll) in treble clef, 4/4 time. The scale is written as a single line of music with a repeat sign. Fingerings are indicated by numbers 2, 2, 3, 1, 2, 2, 1, 2, 0, 1, 1, 2, 2, 1, 2, 3, 2, 2, 1, 2, 1, 2, 3, 2 below the notes.

ХРОМАТИЧЕСКАЯ ГАММА.

CHROMATISCHE TONLEITER.

Musical notation for the chromatic scale in treble clef, 4/4 time. The scale is written as a single line of music with a repeat sign. Fingerings are indicated by numbers 0, 1, 2, 3, 1, 3, 2, 3, 1, 2, 1, 2, 0, 2, 3, 1, 2, 1, 2, 0, 2, 1, 1, 2, 2, 3, 0, 2, 2, 1, 1, 2, 3, 0, 2, 1, 1, 2, 3, 0, 2, 1, 2, 3, 1, 2, 3, 1, 2, 3, 0 below the notes.

ВТОРЫЯ УПРАЖНЕНИЯ.

ZWEITE UEBUNG.

Nº 1.

*p*

*mf*

Nº 2.

Nº 3.

Moderato.

*p*

*f*

*mf*

**Allegretto.**

Nº 4.

**Maestoso.**

Nº 5.



Nº 6.

*p*

*mf*

Adagio.

Nº 7.

*p*

*f*

*p*

*mf*

*f*

*p*

*f*

*rall.*

Andante.

Nº 8.

*p*

*f*

*p*



Nº 9.

*p* *p* *f* *p*

Moderato.

Nº 10.

*p* *f* *p* *f* *p* *f*